

# Obsah

Pol. Název	Strana	
<b>Část 1. Identifikace stavby a území</b>		
A. Identifikace stavby	2	
B. Charakteristika území	2	
C. Údaje o provedených průzkumech a o napojení na dopravní a technickou infrastrukturu	2	
D. Informace o splnění požadavků dotčených orgánů	2	
E. Informace o dodržení obecných požadavků na výstavbu	3	
F. Údaje o splnění podmínek regulačního plánu, územního rozhodnutí	3	
G. Věcné a časové vazby stavby	3	
H. Lhůta výstavby	3	
I. Statistické údaje	3	
<b>Část 2. Základní údaje o stavbě</b>		
A. Umístění stavby (kategorie dráhy, traťový úsek, obec, lokalizace )	4	
B. Stručný popis stavby z hlediska účelové funkce	5	
C. Projektované kapacity stavby vč. základních technických parametrů	5	
D. Charakteristika území	5	
E. Požadavky na realizaci	5	
<b>Část 3. Výchozí podklady</b>		
A. Členění stavby	6	
<b>Část 4. Zdůvodnění stavby a jejího umístění</b>		
A. Zdůvodnění nezbytnosti stavby	6	
B. Zhodnocení dosavadního technického stavu	6	
C. Údaje o vyšších kvalitativních technických a technologických parametrech	6	
<b>Část 5. Předčasné užívání stavby, zkušební provoz</b>		6
<b>Část 6. Provozní soubory a stavební objekty podléhající technicko-bezpečnostní zkoušce</b>		6
<b>Část 7. Přehled vlastníků, popřípadě správců HIP</b>		7
<b>Část 8. Obecné požadavky na výstavbu, bezbariérový přístup</b>		7
<b>Část 9. Členění projektové dokumentace</b>		7
<b>Část 10. Seznam provozních souborů a stavebních objektů s přímou vazbou na parametry interoperability</b>		7

## Část 1. Identifikace stavby a území

### A. Identifikace stavby

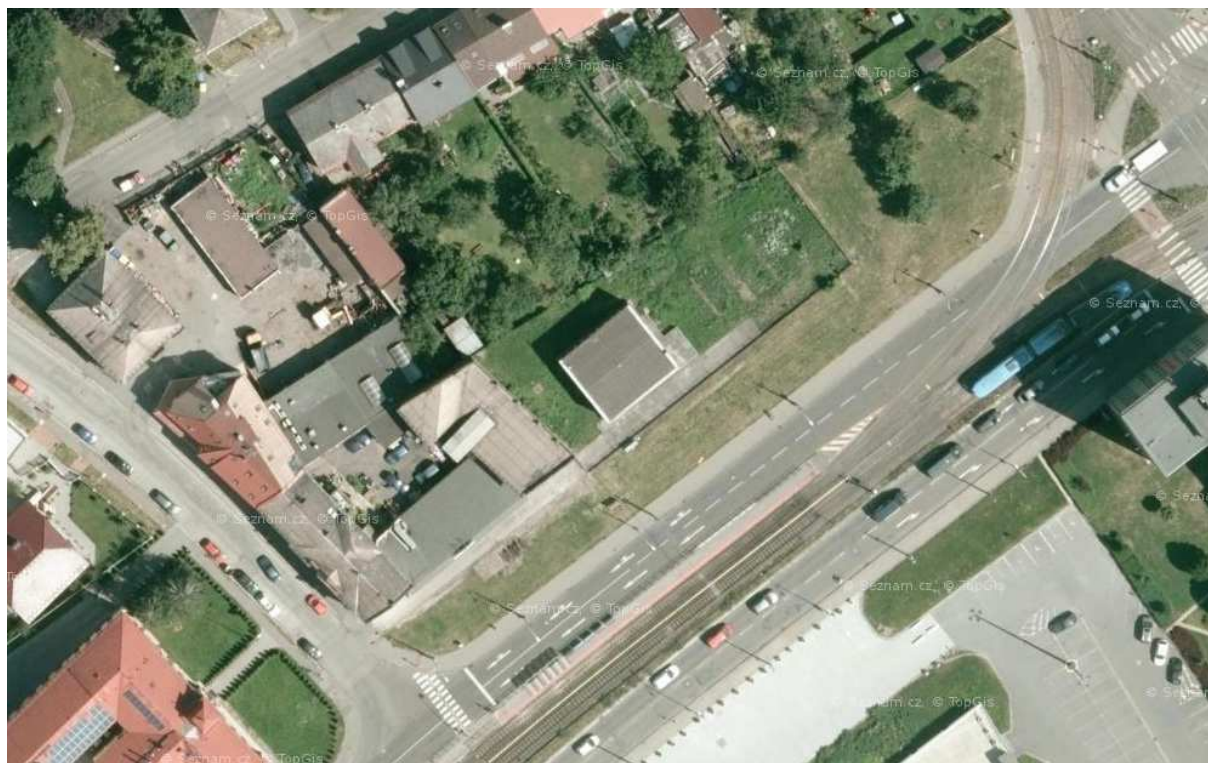
Stavebníkem stavby je Dopravní podnik Ostrava a.s. Poděbradova 494/2, Moravská Ostrava 702 00, IČ 61974757, sídlo stavebníka je výše uvedená adresa. Projektant je OHL ŽS a.s Burešova 938/17, Brno 602 00, zodpovědný projektant této části je ing. Zdeněk Durdák, autorizovaný inženýr pro technologická zařízení staveb, ČKAIT 1005241, kontaktní adresa: Burešova 938/17, Brno 602 00.

### B. Charakteristika území

Měsírna Pošta se nachází v městském obvodu Ostrava-Zábřeh, na ulici Ruská v katastrálním území Zábřeh nad Odrou. Pozemek označený jako zastavěná plocha a nádvoří se nachází v zastavěném území města Ostravy. Stávající budova na tomto pozemku je určena k dopravním účelům, jde o měsírnou napájející tramvajové dráhy. Pozemek č.st. 6241 je ve vlastnictví Dopravního podniku Ostrava a.s.

### C. Údaje o provedených průzkumech a o napojení na dopravní a technickou infrastrukturu

Pozemek č. st. 6241 je dostupný z ulice Dolní přes pozemek č.474/25.



Obr. č.1 Letecký pohled na měsírnou Pošta

### D. Informace o splnění požadavků dotčených orgánů

Během výstavby budou respektovány všechna vyjádření dotčených orgánů, především provozovatele, Drážního úřadu a dalších. Veškerá vyjádření jsou součástí dokladové části.

## **E. Informace o dodržení obecných požadavků na výstavbu**

Projekt ve stupni dokumentace pro provedení stavby je vypracován v souladu s obecnými požadavky na výstavbu.

## **F. Údaje o splnění podmínek regulačního plánu, územního rozhodnutí**

Vlastní stavba měnírny byla postavena dle stavebního povolení. Předmětem stavby „Rekonstrukce VN rozvodny trakční měnírny Pošta“ je výměna technologicky zastaralého zařízení za zařízení nové s obdobnými parametry. Touto stavbou nejsou vyvolány žádné zásadní stavební úpravy stávající stavby, tzn. nemění se ani zastavěná plocha, půdorys stavby, pohledy na stavbu. Nemění se ani charakter a určení stavby, stavba splňuje podmínky regulačního plánu.



Obr. č.2 Měnírna Pošta

## **G. Věcné a časové vazby stavby**

Nejprve je potřeba zbudovat provizorní vn rozvodnu. Po přepojení na provizorní napájení může teprve dojít k rekonstrukci vn rozvodny.

## **H. Lhůta výstavby**

Realizace stavby bude trvat přibližně 4 týdny.

## **I. Statistické údaje**

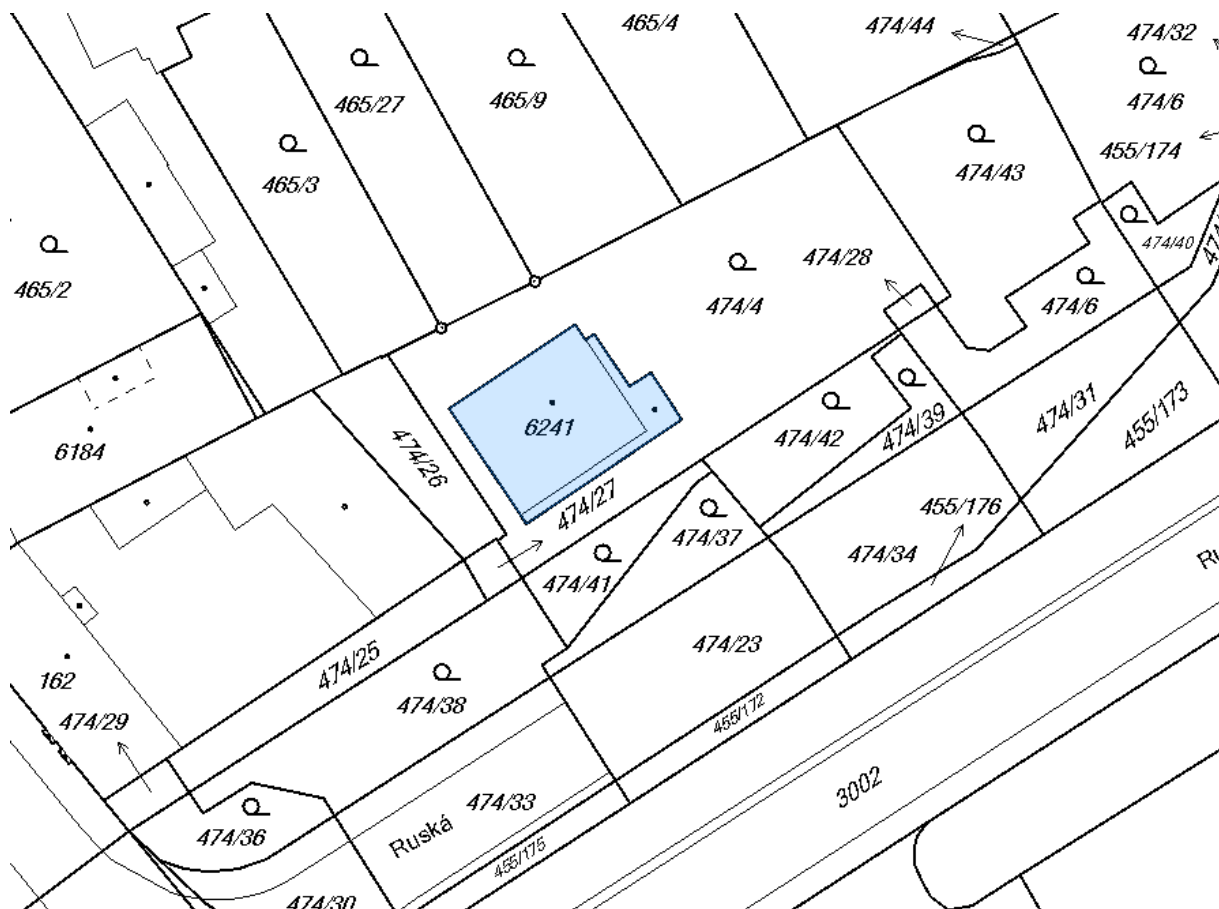
Vnější rozměry objektu měnírny jsou 14,7x13,5 podlahová plocha objektu je 215 m<sup>2</sup>.



## Část 2. Základní údaje o stavbě

### A. Umístění stavby

Stavba je umístěna na parcele č. st. 6241 v katastrálním území č. 714305 Zábřeh nad Odrou, okres Ostrava-město. Číslo listu vlastnictví je 3092, výměna pozemku je 224 m<sup>2</sup>. Druh pozemku je zastavěná plocha a nádvoří. Na pozemku je umístěna stavba měnirny klasifikovaná v listu vlastnictví jako stavba pro dopravu. Pozemek i stavba jsou ve vlastnictví Dopravního podniku Ostrava, a.s.



Obr. č.3 Detail výřezu z katastrální mapy





Obr. č.4 Výřez z katastrální mapy

## B. Stručný popis stavby z hlediska účelové funkce

Předmětem stavby je výměna vysokonapěťového rozváděče umístěného v měničně Pošta. Nově instalovaný vn rozváděč nahrazuje starý vn rozváděč, který je na hranici životnosti.

## C. Projektované kapacity stavby vč. základních technických parametrů

Nově instalovaný vn rozváděč je umístěn v 1.np přímo nad přívodními kobkami K1 a K2 umístěnými v 1.pp. Silové kabely budou přivedeny spodem, ovládací kabely budou přivedeny ze zadní části nn nástavby rozváděče vn. Rozměry skříně jsou  $3,7 \times 0,78 \times 2$  m, hmotnost cca 2500 kg. Původní vn rozváděč byl o sedmi polích s rozměry  $6,3 \times 1,65 \times 2,2$  m.

## D. Charakteristika území

Stávající měnična Pošta se nachází v zastavěném území, které je součástí města Ostravy. Pozemek č. st. 6241 je součástí katastrálního území Zábřeh nad Odrou. Toto katastrální území má katastrální výměru 7 439 878 m<sup>2</sup> a leží v nadmořské výšce 230 m.n.m. Stavba měčírny sousedí s obytnými domy. V místě je i tramvajová zastávka SPORT ARÉNA s linkami číslo 2,3,7,11 a 19.

## E. Požadavky na realizaci

Po dobu rekonstrukce (cca 4 týdny) bude nutné zajistit napájení pomocí provizorní vn rozvodny.

## Část 3. Výchozí podklady

### A. Členění stavby

Vzhledem k tomu, že při realizaci výměny rozváděče bude provedeno minimum stavebních úprav, byly tyto úpravy zahrnuty do provozního souboru PS700 Výměna vn rozvodny trakční měnirny Pošta.

## Část 4. Zdůvodnění stavby a jejího umístění

### A. Zdůvodnění nezbytnosti stavby

Výměna vn rozváděče v měnirně Pošta je nutná z důvodu technické a morální zastaralosti zařízení vyrobeného v roce 1983 a nedostupnosti náhradních dílů, což komplikuje provádění údržby a servisu a zvyšuje riziko poruchovosti této technologie.

### B. Zhodnocení dosavadního technického stavu

Měnirna Pošta je stavba půdorysného rozměru 14,7x13,3 m s výškou cca 6 m. Jde o betonový skelet doplněný cihelným zazdívkami. Rozváděč vn byl uveden do provozu v roce 1983. Prostor rozvodny, kde je umístěn stávající vn rozváděč, je 4,3 m vysoký. Rozváděč vn zahrnuje dvě přívodní kobky umístěné v 1.pp a dále rozváděč vn umístěn v 1.np. Vn rozváděč obsahuje dvě přívodní pole, pole spojky, pole měření, dvě vývodová pole na trakční transformátor a vývodové pole na transformátor vlastní spotřeby. Rozváděč měření USM (vn) je umístěn na stěně v prostoru rozvodny. V tomto prostoru je také umístěn rozváděč RDO. Stávající trakční transformátory T51 a T52 jsou umístěny v samostatné transformátorové kobce společně s transformátorem vlastní spotřeby.

### C. Údaje o vyšších kvalitativních technických a technologických parametrech

Nově instalovaný kovově krytý, bezúdržbový, plynem izolovaný vn rozvaděč má tyto parametry:

jmenovité napětí	25kV AC
jmenovitý proud	630 A
zkratová odolnost	16 kA(1s)
vyrobený v souladu s normou	ČSN EN 62 271-200 ed.2
chlazení přirozené	
ovládací napětí	2 DC 24 V / IT

## Část 5. Předčasné užívání stavby, zkušební provoz

Stavba měnirny zůstává i po dobu výstavby v užívání současného provozovatele, tj. Dopravního podniku Ostrava a.s. Zkušební provoz na nové zařízení se předpokládá po dobu maximálně 48 hod.

## Část 6. Provozní soubory a stavební objekty podléhající technicko-bezpečnostní zkoušce

Technicko-bezpečnostní zkouška bude provedena v souladu s Vyhláškou Ministerstva dopravy č. 177/1995 Sb. a stavebním a technickým řádem drah, ve znění vyhlášky č.243/1996 Sb., vyhlášky č. 346/2000 Sb., vyhlášky č.413/2001 Sb. a vyhlášky č.577/2004 Sb. Vyhláška stanoví u elektrických silových silnoproudých a pevných trakčních zařízení provedení napěťových a pantografových zkoušek a ověření provozuschopnosti a bezpečnosti souvisejících drážních elektroenergetických zařízení. Technicko-bezpečnostní

zkouška bude provedena v rámci technické prohlídky a zkoušky, nebo bezprostředně po jejím provedení a bude se týkat nově instalovaného vn rozváděče a zařízení souvisejících.

## **Část 7. Přehled vlastníků, popřípadě správců HIP**

Měnična Pošta je ve vlastnictví Dopravního podniku Ostrava a.s.

## **Část 8. Obecné požadavky na výstavbu, bezbariérový přístup**

Měnična Pošta je přístupná pouze odborné obsluze Dopravního podniku Ostrava, a.s. a tudíž nemá bezbariérový přístup.

## **Část 9. Členění projektové dokumentace**

Projektová dokumentace je v části D členěna pouze na provozní soubor PS700 Výměna vn rozváděče měničny Pošta.

## **Část 10. Seznam provozních souborů a stavebních objektů s přímou vazbou na parametry interoperability**

Netýká se PS700.